

# REPUBLIQUE DEMOCRATIQUE DU CONGO

# Coordinateur.rice Pays

# Adjoint.e IMPACT

Fiche de poste

A PROPOS

## IMPACT & ses initiatives

IMPACT Initiatives est une ONG humanitaire basée à Genève, en Suisse. L'organisation gère plusieurs initiatives, dont l'initiative REACH. L'équipe IMPACT est composée de spécialistes en collecte, gestion et analyse de données et SIG. IMPACT a été lancée à l'initiative d'Acted, une ONG internationale dont le siège est basé à Paris et qui est présente dans une trentaine de pays. Les deux organisations ont une forte complémentarité formalisée dans un partenariat mondial, permettant à IMPACT de bénéficier du soutien opérationnel d'Acted dans ses domaines d'interventions.

L'initiative REACH a été créée en 2010 comme initiative conjointe de deux ONG internationales (IMPACT Initiatives et ACTED) et de l'UNOSAT. L'objectif de REACH est de promouvoir et de faciliter le développement de produits d'information qui améliorent la capacité de prise de décision et de planification de la communauté humanitaire dans les contextes d'urgence, de reconstruction et de développement. AGORA est une initiative conjointe d'ACTED et d'IMPACT Initiatives, fondée en 2016 qui promeut une planification locale efficace, inclusive et intégrée, la réponse à l'aide et la prestation de services dans des contextes de crise en appliquant des processus et des outils basés sur le territoire. AGORA permet des réponses d'aide plus efficaces et plus adaptées pour soutenir le redressement et la stabilisation des communautés touchées par la crise, tout en favorisant le rétablissement des services locaux et en soutenant les acteurs de la gouvernance locale. PANDA est le programme opérationnel d'IMPACT qui vise à améliorer l'efficacité des interventions humanitaires et de développement, en informant l'ensemble du cycle de programme des partenaires.

## Profil du pays

La RDC est confrontée à une crise humanitaire aiguë et complexe depuis des décennies. Les conflits récurrents dans les provinces des Kivus et en Ituri, les chocs sanitaires et catastrophes naturelles, ainsi que la pauvreté chronique dont souffre une large partie de la population sont autant de raisons qui expliquent le niveau élevé des besoins humanitaires. Selon l'aperçu des besoins humanitaires 2024, 25,6 millions de personnes (dont 5,5 millions de personnes déplacées) en RDC sont dans le besoin d'assistance humanitaire. Le pays accueille également plus de 570 000 réfugiés des pays voisins, une population particulièrement vulnérable. De nombreuses régions du pays restent également touchées par de multiples épidémies, notamment la rougeole, le choléra, le paludisme et la maladie à virus Ebola (MVE).

L'aide humanitaire d'urgence et de relèvement souffrent de nombreux défis à la fois sur un plan général de besoins beaucoup plus élevés que les financements disponibles qui nécessitent une priorisation raisonnée, et sur le plan plus micro avec un manque d'harmonisation, de localisation et de sensibilité aux conflits, et de prise en compte de la voix des populations affectées dans leurs volontés et leurs connaissances locales.

## IMPACT en République Démocratique du Congo

Depuis 2016, IMPACT Initiatives RDC – avec des équipes actuellement présentes à Kinshasa, Goma, Bukavu et Kalemie - fournit des services d'évaluation, de gestion de l'information et de cartographie dans le but d'informer la planification humanitaire en RDC. Depuis 2020, REACH mène des cycles de recherche intersectoriels et de santé publique dans les provinces du Nord Kivu, Sud Kivu, Maniema, Tanganyika et de l'Ituri, avec un récent développement vers les provinces du nord-ouest. Depuis 2021, REACH conduit une évaluation multisectorielle des besoins (MSNA) dans le but d'informer le cycle de programmation humanitaire en RDC. Pour la première fois en 2023 grâce à un partenariat technique avec le PAM, la MSNA a acquis une portée nationale et aura pour objectif principal en 2024 d'informer concrètement le nouveau cycle de programmation humanitaire basé sur le JIAF 2.0. Tous les produits de la mission IMPACT en RDC sont accessibles ici.

Depuis 2021, les initiatives PANDA et AGORA sont également déployées en RDC avec un partenariat stratégique pour l'initiative PANDA de mise en œuvre de suivi indépendant (third-party monitoring) de programmes d'urgence financés par le bailleur britannique FCDO ; et avec un pilote innovant pour l'initiative de recherche et planification participatives et locales dans la province du Tanganyika dans le but de développer un plan de développement local et ainsi promouvoir l'approche du triple Nexus pour le bénéfice des activités d'Acted et des acteurs de l'aide en général. Depuis fin 2023, l'approche locale et territoriale se décline également sur des analyses environnementales ayant vocation à renforcer les processus de préparations aux urgences et d'actions anticipatoires dans plusieurs régions (est et nord-ouest) du pays. La mission IMPACT RDC s'est ainsi jusqu'en début 2024 développée, nécessitant un profile expérimenté pour la gestion générale de la mission et de sa représentation externe, ainsi qu'un renforcement des équipes de coordination interne et de gestion des opérations. **La personne recherchée participera avec la ou le Représentant.e Pays au développement d'une mission de plus de 2M USD / an avec une équipe de 40 staffs répartis dans 4 bases dans le pays pour des activités couvrant au moins 7 provinces.**

# Nous sommes actuellement à la recherche d'une ou un Coordinateur.rice Pays Adjoint.e IMPACT

Sous la supervision de la ou du représentant.e pays en RDC, la ou le coordinateur.rice pays adjoint.e est responsable du soutien en matière de coordination interne et de développement et mise en œuvre de la stratégie pays (en étant un.e membre central.e de la *senior management team (SMT)* ; ainsi que du renforcement de certains processus internes support et des opérations.

Dans ce rôle, la ou le coordinateur.rice pays adjoint.e sera exposé.e à l'ensemble des cycles de recherche de la mission, avec un focus particulier sur l'unité de recherche redevabilité & résilience. La ou le candidat.e idéal.e sera désireux.se de travailler dans une organisation

dynamique, avec la possibilité de développer des compétences en matière de coordination interne et externe et de gestion des opérations. Un soutien technique sera fourni par la ou le représentant.e pays IMPACT en RDC et l'équipe d'IMPACT (notamment le département des programmes et opérations pays (CPOD)) au siège à Genève.

**Département : Programmes & Opérations Pays**

**Titre : Coordinateur.rice Pays Adjoint.e IMPACT**

**Durée du contrat : 12 mois**

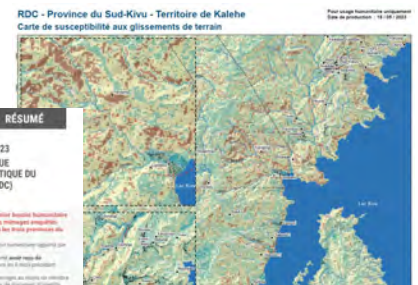
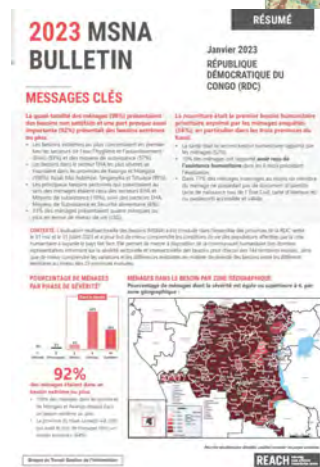
**Lieu de travail : Goma, RDC**

**Date de commencement : Juin 2024**

## Quelques activités et produits phares de la mission IMPACT RDC :

RDC  
Bulletin  
MSNA 2023

Fev 2024



RDC  
Cartographie de  
susceptibilité  
désastres  
Mai 23



# Fonctions

## Coordination & Stratégie

- Participer au développement et à la mise à jour de la stratégie de la mission RDC et à sa mise en œuvre : en tant que membre central de la SMT soutenant la ou le représentant.e pays, orienter les décisions stratégiques de la mission et définir des objectifs d'atteinte de cette stratégie ; impliquer les autres équipes de la mission dans la vulgarisation de cette stratégie ;
- Organiser les suivis internes transversaux : Organiser dans le but du suivi de la stratégie de la mission des documents internes de suivi d'objectifs stratégiques, mais aussi d'autres suivis réguliers tels que sur des points RH (suivi de mouvements/congés) ou de recherche (research trackers), ... ;
- Engager avec les bailleurs de fonds actuels d'IMPACT RDC en particulier les bailleurs des projets de l'unité redevabilité & résilience ; ainsi qu'engagement avec des bailleurs de fonds prospectifs sur de nouvelles initiatives ;
- Engager en externe dans les plateformes de plaidoyer, de redevabilité envers les populations affectées, de résilience/Nexus pour augmenter la visibilité et l'impact des activités d'IMPACT RDC ainsi que faire porter la voix de la mission sur des sujets de plaidoyers.

## Ressources humaines & communication interne

- Organiser le planning de réunions internes de l'équipe IMPACT RDC : en soutien avec la ou le représentant.e pays IMPACT en particulier pour les réunions de la SMT, et avec toutes les équipes IMPACT RDC ainsi que les staff clés Acted pour les réunions d'équipes sur base hebdomadaire et/ou mensuelle ;
- Organiser le développement d'une newsletter pour IMPACT RDC : en partant d'une newsletter interne pour les équipes IMPACT RDC et les staff clés Acted au sujet des principaux changements et avancées de la mission ; cet objectif pourra également s'étendre à une newsletter externe dans le futur pour la liste d'emails de partenaires externes à maintenir sur base mensuelle ;
- Développer un package harmonisé de bienvenue et d'induction pour tous les staff de la mission ;
- Soutenir la ou le représentant.e pays IMPACT dans le développement de la stratégie de progression de carrière et de renforcement de capacités des staff de la mission IMPACT : en suivant les objectifs de performance et d'évolution de carrière des staff clés, en mettant en œuvre un pilote de cadre de compétences en lien avec le siège IMPACT ; et en identifiant et suivant la mise en œuvre de renforcement de capacités et formations en interne avec les différentes équipes et en lien avec les équipes Learning du siège IMPACT ; et les opportunités de formations externes ;

## **Opérations & qualité**

- Superviser hiérarchiquement les membres de l'équipe Opérations & Support dans la mission IMPACT RDC : soutenir l'organisation d'une équipe opérations dans la mission comprenant également les responsabilités de suivi sécurité et support des missions ;
- Superviser hiérarchiquement la ou le chargé.e de M&E et communication à partir du Q2 2024 et en lien avec l'objectif 4.3 ci-dessous ;
- Mettre en œuvre et suivre les activités de suivi & évaluation interne pour les cycles de recherche de la mission IMPACT RDC ainsi que des objectifs de M&E généraux pour la mission : soutenir les différentes unités de recherche dans la mise en œuvre des matrices M&E pour les cycles de recherche respectifs et en lien avec les équipes de recherche et M&E du siège IMPACT ;

Dans le cadre de sa mission, la ou le coordinateur.rice pays adjoint.e sera accueilli.e par ACTED et relèvera de la responsabilité de la ou du directeur.rice pays d'ACTED et de ses délégué.es. Elle ou il respectera pleinement les règles d'ACTED en matière de sécurité, de ressources humaines, d'administration et de logistique.

## **Programmes & recherche**

- Superviser hiérarchiquement la ou le responsable de recherche de l'unité de recherche « redevabilité et résilience » dans la mise en œuvre des projets et cycles de recherche de l'unité ;
- Développer si nécessaire de nouveaux cycles de recherche au sein de l'unité redevabilité & résilience ;

## **Confidentialité**

La ou le coordinateur.rice pays adjoint.e devra maintenir le plus haut niveau de confidentialité des données récoltées par IMPACT RDC et assurer l'adhérence aux processus de protection des données personnelles globaux. Elle ou il s'assura de mettre en œuvre des mécanismes pour éviter le partage non-autorisé des informations récoltées durant sa mission en collaboration avec le siège à Genève.

## **Redevabilité envers les communautés et les bénéficiaires**

La ou le coordinateur.rice pays adjoint.e, comme tout autre membre du personnel d'IMPACT, est chargé.e de veiller à ce que les relations avec les communautés dans lesquelles IMPACT et ses partenaires travaillent soient menées de manière respectueuse et consultative. Une attention particulière doit être prêtée à ce que les communautés soient correctement consultées et informées des objectifs, des activités, et des méthodologies des projets d'IMPACT.

## Conditions requises

- **Niveau académique :** Excellentes qualifications académiques dans les domaines de gestion de projets humanitaires, développement / développement durable, relations internationales, recherche, gestion de projet/ management, ou similaire).
- **Expériences antérieures :** Expérience préalable dans la gestion d'équipe, avec des compétences requises de coordination, d'organisation et de planification, y compris une capacité à gérer une charge de travail importante, à superviser des équipes dans d'autres régions.
- **Années d'expériences :** Au moins 5 ans d'expérience professionnelle externe pertinente ou une progression avérée au sein d'IMPACT. Une expérience antérieure dans la région (Afrique centrale, région des Grands Lacs) est souhaitable.
- **Compétences linguistiques :** Français obligatoire, anglais souhaitable, langue régionale (lingala/swahili) un atout.
- **Environnement de travail :** Capacité à travailler dans un environnement interculturel nécessitant de la flexibilité et de sécurité complexe.
- **Compétences clés :**
- **Coordination, communication et plaidoyer :** Excellentes compétences en communication et en rédaction pour des rapports efficaces, y compris une expérience avérée de contribution à des présentations / briefings de haut niveau.
- **Recherche / technique :** Excellentes capacités de recherche et esprit tourné vers l'analyse est un atout. Expérience dans le suivi et évaluation. Expérience dans la recherche sur le terrain en contexte de crise est un atout. Maîtrise d'outils d'analyse statistique et/ou d'analyse qualitative tel que R, STATA, NVIVO ou logiciels de graphisme tel que InDesign sera un fort atout.
- **Autonomie et multitâches :** Personne autonome avec une capacité avérée à travailler de manière indépendante ; capacité à effectuer plusieurs tâches dans des délais serrés, sur de nombreux cycles de recherche dans un environnement complexe.

## Rémunération et avantages

- Pour ce poste, le salaire se situe entre 3'000 CHF et 3'240 CHF par mois (avant impôt sur le revenu) avec une allocation mensuelle de subsistance de 500 USD. *NB - Les salaires d'IMPACT sont strictement déterminés par notre grille salariale en fonction du grade du poste et du niveau d'éducation du personnel. Un ajustement de sécurité et/ou d'isolement dépendant du lieu est ensuite appliqué pour tenir compte du fait que certains membres du personnel doivent travailler dans des endroits difficiles où les conditions de vie et de travail sont beaucoup plus difficiles qu'ailleurs.*
- Hébergement et nourriture dans une maison d'hôtes. Selon la situation sécuritaire dans certaines zones et selon les politiques RH d'Acted en vigueur, une contribution pour logement personnel allant jusqu'à 75% d'un montant déterminé par un benchmark peut être appliqué à la place. NB - IMPACT est hébergé par ACTED dans ce pays. Cette base n'est pas un lieu d'affectation familial.
- Adhésion à un fonds de pension privé suisse (Swisslife - environ 9,975 % du salaire brut du personnel), assurance maladie, assurance vie et assistance rapatriement
- Billets d'avion tous les 6 mois et frais de visa couverts (les frais de voyage dans le pays et les dépenses professionnelles sont entièrement couverts)
- Contribution au transport des bagages : entre 20 et 100 kg, selon la durée du contrat (+ assurance bagages et biens personnels)
- Congé annuel de 36 jours par an. Jours fériés du pays d'affectation. Congé pour raisons familiales ou de compassion, le cas échéant.
- Initiation avant le départ - 3 jours au siège d'IMPACT Initiatives à Genève + une semaine de formation avant le départ au siège d'ACTED à Paris, y compris une formation à la sécurité in situ de 4 jours ;
- Inscription au Research Foundational Learning Programme de IMPACT Initiatives dans les 3 premiers mois suivant le début du contrat
- IMPACT donne la priorité à la sécurité psychologique de son personnel et l'assurance maladie fournie couvre, entre autres, jusqu'à 1000 € par an de frais de conseil psychosocial.